

INFORMACJA O REALIZOWANEJ STRATEGII PODATKOWEJ

NA PODSTAWIE ART.27C USTAWY O PODATKU DOCHODOWYM OD OSÓB PRAWNYCH

FRAC

Informacja sporządzona przez:

FRAC DETAL Sp. z o.o.

Informacja dot. roku podatkowego trwającego od 1 stycznia do 31 grudnia 2022 r.

LISTA SKRÓTÓW

Użyte w niniejszym Dokumencie skróty oznaczają odpowiednio:

| | |
|---|--|
| <i>Ustawa o CIT</i> | Ustawa z dnia 15 lutego 1992 r. o podatku dochodowym od osób prawnych (Dz.U.2021.1800 tj.) |
| <i>Ustawa o VAT</i> | Ustawa z dnia 11 marca 2004 r. o podatku od towarów i usług (Dz.U.2021.685 tj.) |
| <i>Ordynacja podatkowa</i> | Ustawa z dnia 29 sierpnia 1997 r. Ordynacja podatkowa (Dz.U.2021.1540 tj.) |
| <i>Informacja o realizowanej Strategii Podatkowej</i> | Informacja, o której mowa w art.27c ustawy o CIT |
| <i>FRAC</i> | FRAC DETAL Sp. z o.o. |
| <i>Grupa FRAC/GK FRAC</i> | <i>Grupa Kapitałowa FRAC Sp. z o.o.</i> |
| <i>Podmiot objęty obowiązkiem ISP</i> | FRAC DETAL Sp. z o.o. |
| <i>KAS</i> | Krajowa Administracja Skarbowa |

SPIS TREŚCI

| | | |
|-----------|---|-----------|
| 1. | WPROWADZENIE..... | 4 |
| 1.1. | Cel sporządzenia Informacji o realizowanej Strategii Podatkowej..... | 4 |
| 1.2. | Struktura Grupy Kapitałowej FRAC | 4 |
| 1.3. | FRAC DETAL Sp. z o.o. | 7 |
| 2. | PRIORYTETY DLA BIZNESU I PODATKÓW..... | 9 |
| 2.1. | Należyta staranność | 9 |
| 2.2. | Kapitał ludzki..... | 10 |
| 2.3. | Etyka biznesowa | 10 |
| 3. | ZARZĄDZANIE FUNKCJĄ PODATKOWĄ..... | 12 |
| 3.1. | Procesy oraz procedury wewnętrzne dotyczące zarządzania wykonywaniem obowiązków podatkowych | 13 |
| 3.2. | Realizacja obowiązków podatkowych na terytorium Rzeczypospolitej Polskiej.. | 18 |
| 3.3. | Informacja, co do realizowanych obowiązków podatkowych | 18 |
| 3.4. | Dobrowolne formy współpracy z administracją podatkową..... | 19 |
| 4. | ZARZĄDZANIE RYZYKIEM PODATKOWYM..... | 20 |
| 4.1. | Filary zarządzania ryzykiem podatkowym | 20 |
| 4.2. | Zasoby kadrowe | 21 |
| 5. | CENY TRANSFEROWE | 22 |
| 5.1. | Zasady ogólne dotyczące cen transferowych | 22 |
| 5.2. | Wykaz istotnych transakcji z podmiotami powiązanymi..... | 22 |
| 6. | POZOSTAŁE INFORMACJE | 23 |
| 6.1. | Informacja o planowanych lub podejmowanych działaniach restrukturyzacyjnych..... | 23 |
| 6.2. | Informacja o przekazanych schematach podatkowych..... | 23 |
| 6.3. | Informacje dot. rozliczeń z rajami podatkowymi | 23 |
| 6.4. | Informacje dotyczące złożonych wniosków..... | 24 |
| 6.4.1. | <i>Indywidualne i ogólne interpretacje podatkowe.....</i> | <i>24</i> |
| 6.4.2. | <i>Wiążące informacje stawkowe.....</i> | <i>24</i> |
| 6.4.3. | <i>Wiążące informacje akcyzowe</i> | <i>24</i> |

1. WPROWADZENIE

1.1. Cel sporządzenia Informacji o realizowanej Strategii Podatkowej

Celem niniejszej Dokumentu jest prezentacja kluczowych informacji związanych z realizowaną strategią podatkową

Niniejszy dokument zawiera w szczególności informacje w zakresie:

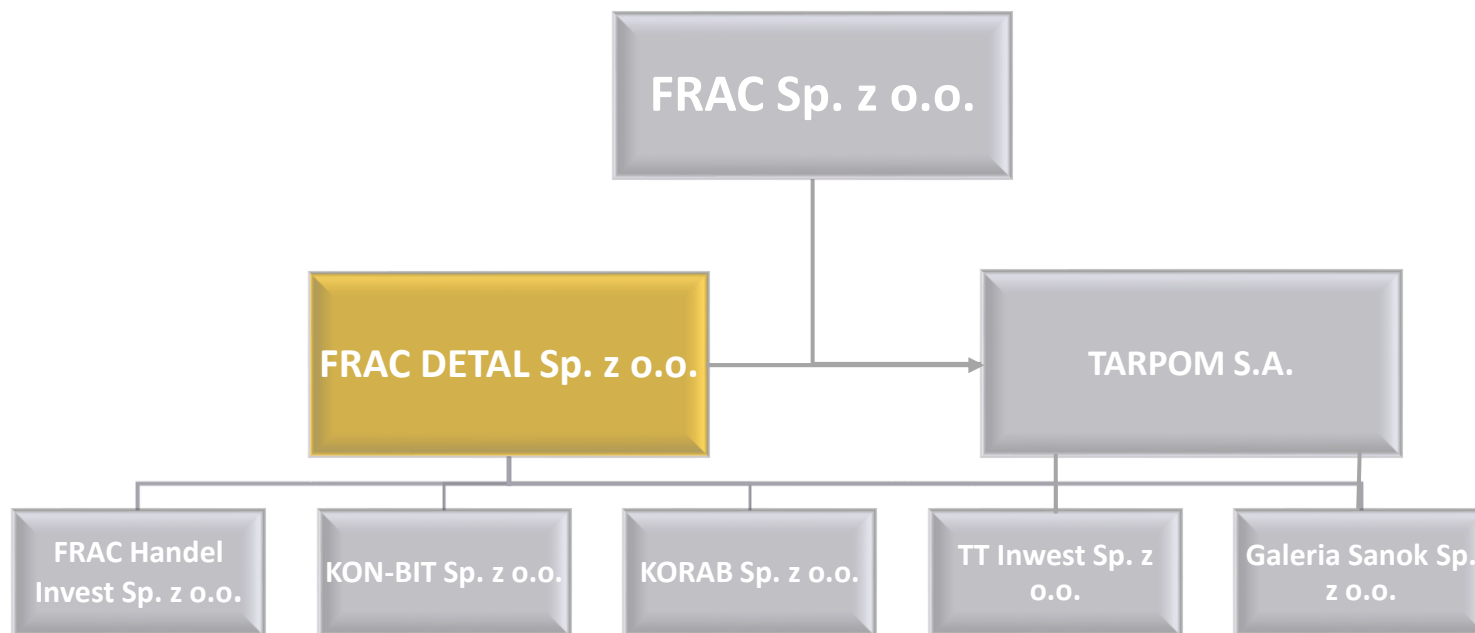
- stosowanych procesach i procedurach podatkowych związanych z wykonywaniem obowiązków podatkowych na terytorium Rzeczypospolitej Polskiej
- realizacji obowiązków podatkowych na terytorium Rzeczypospolitej Polskiej
- istotnych transakcji z podmiotami powiązаныmi
- dobrowolnych formach współpracy z organami podatkowymi
- planowanych lub podejmowanych działaniach restrukturyzacyjnych
- przekazanych informacji o schematach podatkowych
- złożonych wniosków o wydanie indywidualnych lub ogólnych interpretacji prawa podatkowego
- złożonych wniosków o wydanie wiążącej informacji stawkowej
- złożonych wniosków o wydanie wiążącej informacji akcyzowej
- rozliczeń podatkowych na terytorium lub w krajach stosujących szkodliwą konkurencję podatkową (w tzw. rajach podatkowych).

1.2. Struktura Grupy Kapitałowej FRAC

Grupa Kapitałowa FRAC Sp. z o.o. koncentruje swoją działalność w obszarze handlu detalicznego, stacjonarnego produktami spożywczymi (głównie żywność). Działalność prowadzona jest wyłącznie na terytorium Polski za pośrednictwem wyspecjalizowanych sklepów (18) zlokalizowanych w województwie podkarpackim.

Ponadto jedna ze spółek grupy produkuje wędliny, które są sprzedawane tylko i wyłącznie w sklepach grupy, a jedna zajmuje się produkcją urządzeń chłodniczych i wentylacyjnych.

Schemat Grupy Kapitałowej FRAC Sp. z o.o.



Strukturę własnościową Grupy Kapitałowej z perspektywy spółki dominującej FRAC Sp. z o.o. prezentuje poniższe zestawienie

| spółki zależne i współzależne nazwa spółki | udział bezpośredni % | udział pośredni % | łącznie udział w kapitale GK FRAC % |
|--|----------------------|-------------------|-------------------------------------|
| FRAC DETAL Sp. z o.o. | 97,85 | | 97,85 |
| TARPOM SA | 51,09 | 42,60 | 93,69 |
| Galeria Sanok Sp. z o.o. | | 93,79 | 93,79 |
| Korab Sp. z o.o. | | 97,85 | 97,85 |
| TT Inwest Sp. z o.o. | | 95,98 | 95,98 |
| KON-BIT Sp. z o.o. | | 53,82 | 53,82 |
| Sklepy Frac Sp. z o.o. | | 97,85 | 97,85 |
| Sklepy ITV Sp. z o.o. | | 97,85 | 97,85 |
| FRAC Handel INVEST Sp. z o.o. | | 2,25 | 2,25 |

Spółki Sklepy Frac Sp. z o.o. i Sklepy ITV Sp. z o.o. od momentu założenia do chwili obecnej nie prowadzą żadnej działalności gospodarczej.

Strukturę własnościową poszczególnych spółek Grupy Kapitałowej FRAC prezentuje poniższe zestawienie tabelaryczne

- **TARPOM S.A.** Przedmiot działalności zgodnie z PKD: 31.01.Z – Produkcja urządzeń chłodniczych i wentylacyjnych, mebli i sklepowych

| Udziałowiec / Akcjonariusz | Liczba udziałów / akcji | Wartość udziałów / akcji (zł) | Udział % w kapitale zakładowym |
|----------------------------|-------------------------|-------------------------------|--------------------------------|
| FRAC Sp. z o.o. | 188 000 | 1.880.000,00 | 51,09% |
| FRAC DETAL Sp. z o.o. | 160 218 | 1.602.180,00 | 43,54% |
| Osoby prywatne | 19 782 | 197.820,00 | 5,37% |
| Razem: | 368 000 | 3.680.000,00 | 100% |

- **KON-BIT Sp. z o.o.** Przedmiot działalności zgodnie z PKD: 10.13.Z – Produkcja wyrobów z mięsa wyłączając wyroby z mięsa drobiowego.

| Udziałowiec / Akcjonariusz | Liczba udziałów / akcji | Wartość udziałów / akcji (zł) | Udział % w kapitale zakładowym |
|--|-------------------------|-------------------------------|--------------------------------|
| FRAC DETAL Sp. z o.o. | 5 000 | 205.000,00 | 55% |
| Tadeusz Gackowski Barbara Gackowska | 4 090 | 204.500,00 | 45% |
| Razem: | 9 090 | 454.500,00 | 100% |

- **FRAC HANDEL INVEST Sp. z o.o.** Przedmiot działalności zgodnie z PKD: 70.22.Z – Pozostałe doradztwo w zakresie prowadzenia działalności gospodarczej i zarządzania.

| Udziałowiec / Akcjonariusz | Liczba udziałów / akcji | Wartość udziałów / akcji (zł) | Udział % w kapitale zakładowym |
|----------------------------|-------------------------|-------------------------------|--------------------------------|
| Stanisław Frąc | 1 955 | 195.500,00 | 97,70% |

| | | | |
|-----------------------|--------------|-------------------|-------------|
| FRAC DETAL Sp. z o.o. | 46 | 4.600,00 | 2,30% |
| Razem: | 2 001 | 200.100,00 | 100% |

- **GALERIA SANOK Sp. z o.o.** Przedmiot działalności zgodnie z PKD: 68.20.Z – Wynajem i zarządzanie nieruchomościami własnymi lub dzierżawionymi.

| Udziałowiec / Akcjonariusz | Liczba udziałów / akcji | Wartość udziałów / akcji (zł) | Udział % w kapitale zakładowym |
|----------------------------|-------------------------|-------------------------------|--------------------------------|
| FRAC DETAL Sp. z o.o. | 168 | 168.000,00 | 2,41% |
| TARPOM S.A. | 6 809 | 6.809.000,00 | 97,59% |
| Razem: | 6 977 | 6.977.000,00 | 100% |

- **Korab Sp. z o.o.** Przedmiot działalności zgodnie z PKD: 41.10.Z – Realizacja projektów budowlanych związanych ze wznoszeniem budynków.

| Udziałowiec / Akcjonariusz | Liczba udziałów / akcji | Wartość udziałów / akcji (zł) | Udział % w kapitale zakładowym |
|----------------------------|-------------------------|-------------------------------|--------------------------------|
| FRAC DETAL Sp. z o.o. | 36 941 | 18.470.500,00 | 100% |
| Razem: | 36 941 | 18.470.500,00 | 100% |

- **TT INWEST Sp. z o.o.** Przedmiot działalności zgodnie z PKD: 68.20.Z – Wynajem i zarządzanie nieruchomościami własnymi lub dzierżawionymi.

| Udziałowiec / Akcjonariusz | Liczba udziałów / akcji | Wartość udziałów / akcji (zł) | Udział % w kapitale zakładowym |
|----------------------------|-------------------------|-------------------------------|--------------------------------|
| FRAC DETAL Sp. z o.o. | 165 | 165.000,00 | 55% |
| TARPOM SPÓŁKA AKCYJNA | 135 | 135.000,00 | 45% |
| Razem: | 300 | 300.000,00 | 100% |

1.3. FRAC DETAL Sp. z o.o.

Spółka FRAC stanowi największą pod kątem rozmiarów działalności spółkę GK FRAC. Działalność spółki prowadzona jest poprzez 15 sklepów detalicznych i generuje 78,62% skonsolidowanych przychodów GK FRAC. Struktura przychodów Spółki to w zdecydowanej większości przychody ze sprzedaży towarów spożywczych (ca 95%) oraz w marginalnym zakresie przychody z najmu powierzchni komercyjnych. Jak wskazano wcześniej działalność Spółki, jak i całej GK FRAC prowadzona jest na terytorium Polski.

Poniżej przedstawiono dane identyfikujące spółkę FRAC DETAL:

FRAC DETAL Sp. z o.o. z siedzibą w Rzeszowie, przy ul. Lwowskiej 6, wpisana do rejestru przedsiębiorców Krajowego Rejestru Sądowego pod numerem 0000820269 zarejestrowana pod numerem NIP 8132514295, REGON 690493838.

Spółka powstała w dniu 31.12.2019r. w wyniku przekształcenia formy prawnej FRAC Handel Spółka z o.o. Auto-Market SKA z siedzibą w Rzeszowie w spółkę z ograniczoną odpowiedzialnością.

Kapitał zakładowy Spółki wynosi: 43 378 280,00 zł i dzieli się na 27.896,00 udziałów po 1.555 zł każdy.

Według stanu na dzień 31.12.2022 r. udziałowcami Spółki są:

| Udziałowiec | Liczba udziałów | Wartość nominalna | Udział % w liczbie głosów |
|--------------------|------------------------|--------------------------|----------------------------------|
| FRAC Sp. z o.o. | 27 297 | 42 446 835,00 | 97,85% |
| osoby fizyczne | 599 | 931 445,00 | 2,15% |
| Razem: | 27 896 | 100,00% | 100,00% |

Zarząd

Według stanu na dzień 31.12.2022 r. zarząd Spółki składał się z następujących osób:

- Agnieszka Frąc – Prezes Zarządu

Rada Nadzorcza

Według stanu na dzień 31.12.2022r. w Spółce nie występuje Rada Nadzorcza.

Prokura

W Spółce funkcję prokurenta pełni:

- Katarzyna Mazur – prokura samoistna

2. PRIORYTETY DLA BIZNESU I PODATKÓW

2.1. Należyta staranność

Działalność Grupy FRAC sięga połowy lat dziewięćdziesiątych minionego stulecia i powstała jako firma rodzinna. Od samego początku wszystkie działania firmy miały na celu zadowolenie klientów, a za główny cel postawiono sobie dostarczanie produktów najwyższej jakości i świeżości w sklepach o przyjaznym klimacie i fachowej obsłudze.

Sukces GK FRAC a w rezultacie także sukces spółki FRAC DETAL (*podmiot objęty Informacją o Strategii podatkowej*) to w zasadniczej mierze implementacja szeregu działań składających się jakość i obsługę, a więc w szczególności:

- Dobór i weryfikacja dostawców
- Kompetencje i kultura organizacji
- Bieżący monitoring procesów biznesowych.

Działalność GK FRAC zmierza zatem do stosowania **należytego poziomu staranności** we wszystkich kluczowych obszarach działalności, jako podstawa do zapewnienia rozwoju Grupy, jak i eliminowania obszarów ryzyka, czy sporów.

Wspomniana reguła ma nadrzędne zastosowanie także w obszarze funkcji podatkowej Spółki, jak i całej Grupy Kapitałowej FRAC. Spółka traktuje obowiązek respektowania przepisów i zasad podatkowych jako podstawowy obowiązek związany z prowadzoną działalnością gospodarczą i zarządzaniem ryzykiem (także podatkowym).

Dla celów podatkowych, a w tym w szczególności w zakresie „zarządzania ryzykiem podatkowym” Spółka stosuje „*procedurę należytej staranności*”, a w jej ramach m.in. wytyczne Ministerstwa Finansów wynikające z „*Metodyki w zakresie oceny dochowania należytej staranności przez nabywców towarów w transakcjach krajowych*”.

Spółka ma świadomość, iż istnieją sytuacje które są przedmiotem rozbieżnych interpretacji i ocen względem prawa podatkowego np. na skutek rozbieżnego orzecznictwa, niemniej w takich sytuacjach stosowanie należytej staranności i uzasadnienia biznesowego traktowane jest jako podstawowe kryterium w procesie podejmowania ostatecznych decyzji.

2.2. Kapitał ludzki

Spółka w obszarze prowadzonej działalności reprezentuje filozofię Grupy Kapitałowej FRAC, a która rozumie i w pełni respektuje fakt, iż ***działalność prowadzona jest: przez i dla ludzi***. Specyfika prowadzonej działalności oraz jej skala powoduje, iż kapitał ludzki pozostaje jednym z najistotniejszych walorów prowadzonego biznesu. Na koniec roku objętego niniejszą informacją Spółką zatrudniała 655 osób a jednocześnie pozostaje istotnym podmiotem w łańcuchu wartości dodanej dla szeregu innych podmiotów zewnętrznych tj. dostawców, czy usługodawców. Spółka rozumiejąc istotność kapitału ludzkiego kultywuje zasady zapewniające właściwy poziom szkoleń stanowiskowych i kompetencyjnych, utrzymanie stanu zatrudnienia niezbędnego dla spełnienia wymogów prawnych, jak i związanych z bezpieczeństwem i higieną pracy. Powyższe zasady znajdują odpowiednie zastosowanie dla obszarów odpowiedzialnych bezpośrednio lub pośrednio za realizację obowiązków składających się na **funkcję podatkową Spółki**.

2.3. Etyka biznesowa

Spółka, jak i Grupa FRAC przykłada istotne znaczenie etyce prowadzonego biznesu we wszystkich jego obszarach. Spółka rozumie, iż sukces biznesu i jego ciągły rozwój a jednocześnie specyfika prowadzonej działalności obligują do tego aby marka FRAC odbierana była przede wszystkim przez pryzmat jakości i bezpieczeństwa.

Wskazane priorytety biznesowe mają odpowiednie zastosowanie w sferze funkcji podatkowej, dla której priorytetem jest przede wszystkim zgodność z obowiązującym prawem i przestrzeganie prawa, jak również ograniczony „apetyt na ryzyko”.

Apetyt na ryzyko

Spółka, jak i Grupa FRAC uważają, iż podstawą dla podejmowanych działań jest przede wszystkim racjonalność gospodarcza i biznesowa przy ograniczonym apetycie na ryzyko. Zasadą jest, iż to właśnie wymagania biznesu stanowią podstawę dla podejmowanych decyzji, zaś rozliczenie podatku jest następstwem dla tychże decyzji.

Możliwość korzystania z ulg podatkowych przewidzianych przez przepisy nie jest traktowane przez Spółkę jako kluczowy cel podejmowanych decyzji, a w szczególności nie jest uzasadnione podejmowanie działań nieracjonalnych biznesowych, a które mają wyłącznie walor podatkowy. Decyzje biznesowe, a w szczególności decyzje o istotnej materialności podejmowane są przy uwzględnieniu **zasady unikania nieuzasadnionego ryzyka**, która ma odpowiednie zastosowanie także w obszarze funkcji podatkowej.

Spółka, jak i Grupa FRAC stosując wskazane powyżej reguły dąży do kooperowania z podmiotami uznającymi analogiczne zasady jako priorytety w swojej działalności.

Zgodność z obowiązującym prawem

Profesjonalna aktywność gospodarcza obliguje Spółkę do przestrzegania prawa i poruszania się w obszarze wyznaczanym przez określone normy prawne, a także społeczne. Jak wskazano wcześniej, kryterium „zgodności z obowiązującym prawem” jest wprost powiązanie z koncepcją „należytej staranności” stosowanej przez Spółkę w toku prowadzonej działalności.

Niezależnie od istniejących ryzyk w zakresie stosowania prawa, w tym prawa podatkowego Spółka uznaje kryterium zgodności z prawem, jako obiektywną przesłankę dla bezpieczeństwa biznesu i uzupełnienie reguły ograniczonego apetytu na ryzyko. Poprzez zapewnienie obsługi prawnej (zatrudniony radca prawny), wsparcia w obszarze doradztwa podatkowego (współpraca z podmiotami zewnętrznymi), jak i wszelkich innych niezbędnych konsultacji w obszarze obowiązującego prawa, Spółka minimalizuje ryzyka niezgodności z prawem podejmowanych działań. Spółka dokłada także starań w celu podnoszenia kwalifikacji własnych pracowników Spółki jako podstawa dla eliminowania ryzyk i zapewnienia zgodności z prawem podejmowanych decyzji.

3. ZARZĄDZANIE FUNKCJĄ PODATKOWĄ

Zarządzanie wykonywaniem obowiązków podatkowych w Spółce jest procesem realizowanym częściowo w sposób zautomatyzowany tj. poprzez stosowanie określonych i dedykowanych dla danych procesów systemów IT oraz częściowo poprzez określone zaangażowanie osób odpowiedzialnych za dany obszar działalności. Struktura organizacyjna, struktura zatrudnienia, podział obowiązków oraz alokacja zadań zapewnia właściwy poziom realizacji poszczególnych czynności składających się na funkcję podatkową Spółki. Zarządzanie funkcją podatkową wspierane jest także poprzez podmioty zewnętrzne tj. zewnętrznych świadczeniodawców realizujących lub uzupełniających katalog zadań związanych zarządzaniem obowiązkami podatkowymi i prawidłowym wypełnieniem funkcji podatkowej.

Wieloletnie doświadczenie w obszarze prowadzonego biznesu, a przy tym doświadczenie w obszarze rozwiązywania zagadnień także z obszaru funkcji podatkowej powoduje, iż Spółka ma wypracowane modele postępowania w zakresie kluczowych procesów podatkowych zarówno w warstwie realizacji poszczególnych czynności, jak i ich weryfikacji, kontroli i aktualizowania względem obowiązującego prawa lub wprowadzaniem zmian. Zarządzanie funkcją podatkową w obszarze zapewnia zatem właściwy poziom współpracy pomiędzy biznesem a funkcją podatkową (i osobami odpowiedzialnymi za wykonywanie obowiązków podatkowych). Zarządzanie funkcją podatkową przez dedykowane do tego osoby w ramach spółki FRAC DETAL zmierza zatem do zapewnienia właściwej prezentacji pozycji podatkowych dla stosowanych lub planowanych działań biznesowych.

FRAC DETAL uznaje współpracę pomiędzy biznesem i obszarem podatkowym jako element niezbędny dla zapewnienia bezpieczeństwa prowadzonego biznesu. Angażowanie funkcji podatkowej, jak wskazano wcześniej obejmuje szereg procesów typowych dla prowadzonej działalności (obieg dokumentów i informacji, agregowanie danych do systemów IT, przetwarzanie danych i generowanie niezbędnej informacji, w tym informacji zarządczej, raportowanie zdarzeń dla celów fiskalnych lub zarządczych i korporacyjnych itd.). Niezależnie od powyższego FRAC DETAL uznaje za zasadne angażowanie funkcji podatkowej (z uwzględnieniem istotności) w obszarze czynności nietypowych, a które są lub mogą być istotne dla Spółki lub Grupy FRAC, a w tym m.in.:

- Zmiany o charakterze restrukturyzacyjnym (przejęcia, zbycia, wydzielenia, zmiany w obszarze prowadzonego biznesu, przeniesienie istotnych funkcji lub aktywów na rzecz innego podmiotu itp.)
- Istotne transakcje biznesowe (istotne pod kątem materialności lub wpływu na dany podmiot lub grupę kapitałową)

- Istotne porozumienia biznesowe, kontrakty handlowego lub inne umowy o charakterze zobowiązującym
- Zmiany podatkowe dotyczące działalności danego podmiotu lub grupy kapitałowej

3.1. Procesy oraz procedury wewnętrzne dotyczące zarządzania wykonywaniem obowiązków podatkowych

FRAC DETAL jest największym podmiotem należącym do Grupy FRAC pod kątem m. in. rozmiaru działalności operacyjnej i wielkości realizowanego obrotu ze sprzedaży, wielkości aktywów, liczby zatrudnionych osób itp.

Zdecydowana większość procesów oraz procedur stosowanych przez Spółkę nie ma postaci dokumentów spisanych natomiast stosowana jest jako jest w efekcie implementacji określonych obowiązków służbowych i stanowiskowych lub też jako praktyka wewnątrz determinowana poprzez odpowiednie przepisy powszechnie obowiązującego prawa lub regulacja o charakterze wewnętrznym.

Kluczowe obszary objęte stosownymi procedurami lub praktyką wewnętrzną obejmują m.in.:

- 1) politykę rachunkowości, a w jej ramach m.in.
 - metody dotyczące wyceny aktywów i pasywów dla celów bilansowych oraz podatkowych
 - zasady dotyczące ustalenia wyniku finansowego stanowiącego jednocześnie podstawę dla kalkulacji wyniku podatkowego (po dokonaniu stosownych korekt trwałych i przejściowych)
 - zasady dotyczące sprawozdawczości finansowej
- 2) procedurę należytej staranności, a w jej ramach m.in.:
 - weryfikacja kontrahentów (w tym w kontekście białej listy VAT)
 - weryfikacja warunków transakcyjnych
 - dokumentów towarzyszących realizowanej transakcji
 - racjonalność biznesowa
- 3) obieg dokumentów, dekretowanie i opis dokumentów (vide *Instrukcja obiegu dokumentów*)
- 4) akceptacja i kontrola kosztów oraz dokumentów
- 5) regulamin pracy i zakres obowiązków (w tym w szczególności w obszarze dot. funkcji podatkowej)
- 6) obowiązki związane z archiwizowaniem i przechowywaniem dokumentów
- 7) procedura inwentaryzacyjna (vide *Instrukcja wewnętrzna w sprawie inwentaryzacji składników majątkowych*)

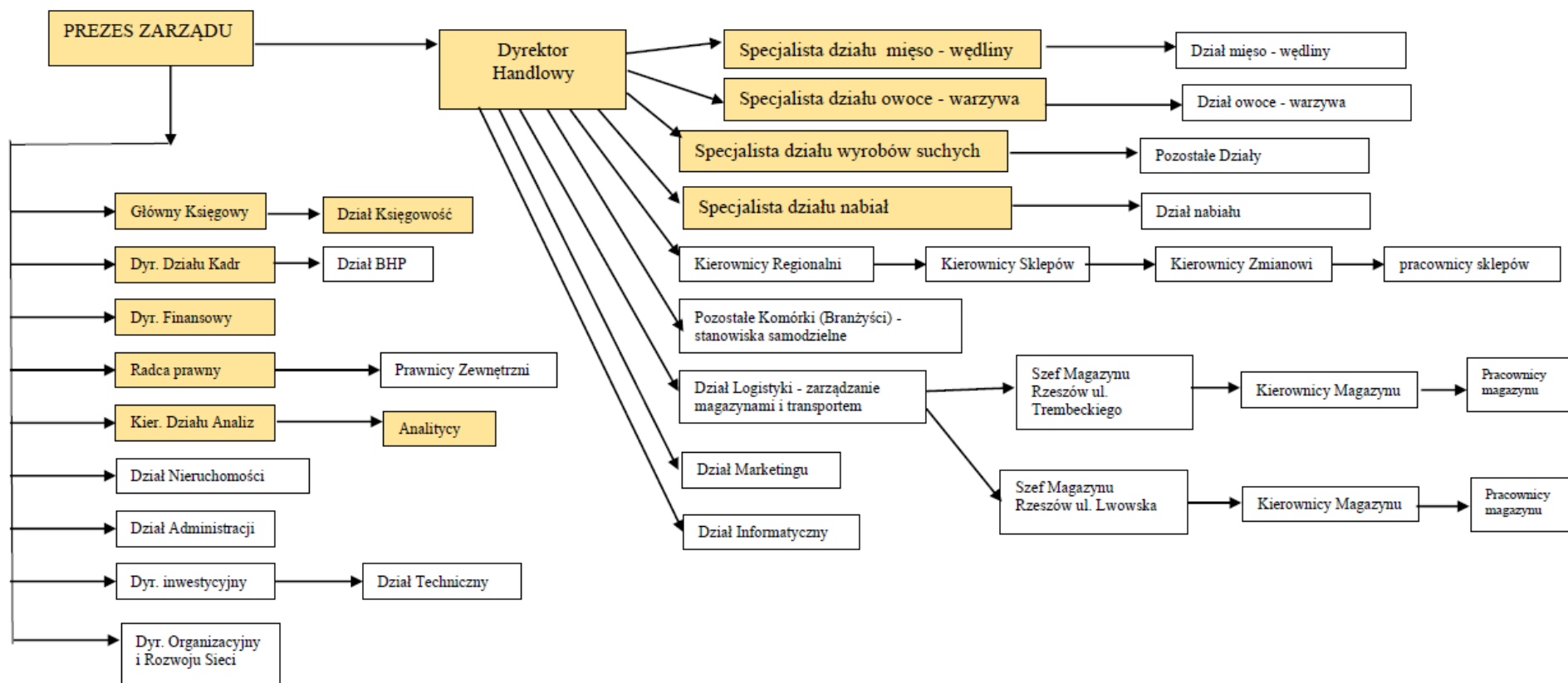
- 8) procedura wewnętrzna dotycząca raportowania schematów podatkowych
- 9) zasady dotyczące transakcji z podmiotami powiązаныmi
- 10) inne.

Powyższe uzupełniane jest nadto o określone praktyki wewnętrzne dedykowane wyłącznie lub w zasadniczej mierze funkcji podatkowej, a więc zadania z obszaru:

- agregowania danych i generowania dokumentacji podatkowej
- kalkulacji zobowiązań podatkowych
- weryfikacji stanowiskowej oraz kontroli realizowanych zadań z obszaru funkcji podatkowej
- raportowania podatkowego, w tym tworzenia deklaracji i zeznań podatkowych
- monitorowania zmian w zakresie niezbędnym dla właściwej realizacji obowiązków podatkowych

Wskazane procedury i procesy wewnętrzne realizowane są w zasadniczej mierze w ramach struktury organizacyjnej FRAC DETAL, dedykowanych komórek lub dedykowanych stanowisk pracy. Schemat organizacyjny Spółki wraz ze wskazaniem komórek angażowanych bezpośrednio lub pośrednio w funkcję podatkową prezentuje poniższa grafika.

Schemat organizacyjny spółki FRAC DETAL SP. Z O. O.



Dział → KOMÓRKI ZAANGAŻOWANE W PROCESY PODATKOWE

Poniżej przedstawiono opis wybranych procedur stosowanych dla celów właściwej realizacji obowiązków w ramach funkcji podatkowej spółki FRAC DETAL.

Procedura należytej staranności

W ramach realizowanej funkcji podatkowej FRAC DETAL stosuje *Procedurę należytej staranności*. Niniejsza Procedura stosowana jest w celu zapewnienia właściwego modelu postępowania w zakresie podejmowanych czynności prawnych z kontrahentami, a w rezultacie minimalizacja ryzyka przed ewentualnymi sankcjami podatkowymi lub karnymi. Stosowanie Procedury formalizuje w obszarze dokumentacyjnych i biznesowym schemat postępowania, którego celem jest przede wszystkim ograniczenie ewentualnego ryzyka Spółki w zakresie:

- oszustw podatkowych, w tym oszustw dotyczących tzw. karuzeli podatkowych
- wyeliminowania zdarzeń, które mają lub mogą mieć znamiona
 - czynności pozornych
 - czynności mających cechy obejścia prawa lub fikcji gospodarczej
- wyeliminowania wszelkich innych zdarzeń, których racjonalność ekonomiczna lub gospodarcza budzi uzasadnione wątpliwości

Stosowana Procedura definiuje określony model postępowania zarówno w odniesieniu do nowych, jak i dotychczasowych kontrahentów, a jednocześnie definiuje kryteria weryfikacyjne w obszarze elementów transakcyjnych oraz formalnych/dowodowych tj. m.in.:

- racjonalność gospodarcza
- cena transakcyjna
- okoliczności biznesowe transakcji
- siedziba/miejsce prowadzenia działalności kontrahenta
- status podatkowy odbiorcy
- rejestracja w ramach tzw. białej listy VAT
- substancja biznesowa kontrahenta oraz beneficjent rzeczywisty
- inne.

Instrukcja obiegu i kontroli dowodów księgowych

W celu zapewnienia właściwego obiegu dokumentacyjnego oraz kontroli dokumentacyjnej, w szczególności dla celów rachunkowych i podatkowych Spółka wprowadziła *Instrukcję obiegu i kontroli dokumentów*.

Kluczowe aspekty Instrukcji zapewniają bezpieczeństwo oraz administrowanie dowodami księgowymi w następujących obszarach:

- rejestrowanie dokumentów księgowych oraz ich ewidencja
- klasyfikacja dowodów dla celów wewnętrznych
- weryfikacja dowodów pod kątem
 - merytorycznym
 - zgodności ze stanem rzeczywistym oraz finansowym
 - formalnym
- kontrola merytoryczna oraz weryfikacja wybranych dowodów księgowych w ramach funkcji nadzoru (kontrola wstępna, kontrola bieżąca oraz kontrola następcza)
- przechowywanie i archiwizowanie dowodów księgowych
- ochrona danych z ksiąg rachunkowych.

Ceny transferowe

Spółka stosuje zasady dotyczące kalkulacji cen transferowych z podmiotami powiązanymi z uwzględnieniem przepisów ustawy o CIT, tj. w szczególności respektując zasady rynkowego charakteru cen transferowych w transakcjach z podmiotami powiązanymi. Stosowane w tym zakresie zasady mają charakter praktyki wewnętrznej zmierną do zapewnienia następujących założeń:

- Właściwa identyfikacja podmiotów powiązanych, także w zakresie ewentualnych powiązań osobowych, rodzinnych lub podobnych.
- Zachowanie spójności w zakresie stosowanych warunków dla zawieranych transakcji pomiędzy podmiotami powiązanymi
- Uzasadnienie biznesowe i ekonomiczne dla realizowanych transakcji z podmiotami powiązanymi
- Kalkulacja wynagrodzenia w sposób uwzględniający regułę „*arm's length principle*”.

3.2. Realizacja obowiązków podatkowych na terytorium Rzeczypospolitej Polskiej

Opisane powyżej procedury oraz praktyki wewnętrzne stosowane przez FRAC DETAL w ramach prowadzonej działalności i uzupełniane odpowiednio przez dedykowane systemy informatyczne i narzędzia IT (np. systemy finansowo – księgowo) oraz zasoby osobowe zapewniają rzeczywisty obraz działalności gospodarczej Spółki oraz kompletność i rzetelność względem obowiązków, w tym obowiązków w obszarze prawa podatkowego.

Stosowane procedury oraz wypracowana praktyka zapewniają właściwy poziom realizowanych obowiązków na terytorium Rzeczypospolitej Polskiej, a w tym w szczególności:

- Terminowość
 - Deklaracji i zeznań podatkowych
 - Płatności zobowiązań podatkowych
- Uzasadnienie podejmowanych działań (w warstwie prawnej, podatkowej oraz biznesowej)
 - Aspekty formalne podejmowanych transakcji, a w tym w szczególności dokumentowanie zdarzeń
- Monitorowanie zmian przepisów podatkowych w zakresie istotnych dla działalności Spółki
- Ochrona danych poprzez właściwe archiwizowanie dowodów księgowych oraz stosowanie właściwych narzędzi informatycznych.

3.3. Informacja, co do realizowanych obowiązków podatkowych

W roku podatkowym objętym Informacją o realizowanej Strategii Podatkowej FRAC DETAL realizowała obowiązki podatkowe w odniesieniu do następujących podatków i zobowiązań publicznoprawnych:

- Podatek dochodowy od osób prawnych
- Podatek dochodowy od osób fizycznych
- Podatek od towarów i usług
- Podatek od nieruchomości
- Składki ZUS
- PFRON
- Opłaty różne (recyklingowa, produktowa)

Wysokość podatków oraz pozostałych zobowiązań publicznoprawnych spółki FRAC DETAL za rok objęty niniejszą Informacją o realizowanej Strategii Podatkowej prezentuje się w sposób następujący:

| Wysokość uiszczonych zobowiązań podatkowych za rok 2022 r. | |
|---|----------------------|
| Rodzaj podatku | Kwota (w PLN) |
| Podatek dochodowy od osób fizycznych (PIT) | 1 671 051,00 |
| Podatek dochodowy od osób prawnych (CIT) | 934 969,00 |
| Podatek VAT | 2 261 393,00 |
| Podatek od nieruchomości | 893 287,08 |
| ZUS | 12 896 206,75 |
| PFRON | 160 537,00 |
| Opłaty środowiskowe (recyklingowa, wprowadzanie pyłów i gazów) | 126 338,00 |

Wszystkie wskazane kwoty zobowiązań publicznoprawnych zostały zapłacone.

3.4. Dobrowolne formy współpracy z administracją podatkową

FRAC DETAL jako profesjonalny podmiot obrotu gospodarczego traktuje współpracę z administracją podatkową jako oczywisty element działalności prowadzonej na terytorium Rzeczypospolitej Polskiej, zachowując przy tym niezbędną otwartość i transparentność w obszarze współpracy z administracją publiczną, czy podatkową. W przypadku jakichkolwiek postępowań, czy czynności administracyjnych realizowanych w relacji Spółka – Administracja podatkowa, niezbędne informacje i wyjaśnienia każdorazowo przekazywane są bezzwłocznie i w sposób kompletny z perspektywy oczekiwań Administracji podatkowej.

W roku objętym niniejszą Informacją o realizowanej Strategii Podatkowej Spółka nie podejmowała jednakże dobrowolnych form współpracy z administracją podatkową w rozumieniu przepisów ustawy Ordynacja podatkowa, tj. w szczególności:

- nie jest stroną Umowy o współdziałanie w rozumieniu art.20s ustawy Ordynacja podatkowa

- nie są stroną Porozumienia podatkowego, o którym mowa w art.20zb ustawy Ordynacja podatkowa
- nie był wobec nich przeprowadzany audyt podatkowy tj. audyt wstępny lub audyt monitorujący, o których mowa w art.20zg ustawy Ordynacja podatkowa.

4. ZARZĄDZANIE RYZYKIEM PODATKOWYM

4.1. Filary zarządzania ryzykiem podatkowym

Proces zarządzania ryzykiem podatkowych stanowi element a jednocześnie jeden z celów opisanych wcześniej procedur wewnętrznych, w tym w szczególności procedury należytej staranności, instrukcji obiegu i kontroli dowodów księgowych, czy też praktyki obejmującej m.in. kontrolę stanowiskową zarówno w okolicznościach następczych, jak i wstępnych lub bieżących.

Proces zarządzania ryzykiem oparty jest zatem na kilku kluczowych filarach tj.:

- Należyta staranność
- Właściwy obieg dokumentów i informacji (akceptacja, dekretacja, zgodność formalna)
- Weryfikacja kontrahentów
- Właściwe dokumentowanie zdarzeń (agregowanie dokumentów prawnych oraz dokumentów stanowiących uzupełnienie dla podejmowanych decyzji)
- Kompetencje ludzi (szkolenia wewnętrzne oraz zewnętrzne)
- Procesy kontrolne i nadzorcze, w tym kontrola i nadzór stanowiskowy, jak również kontrola i nadzór w obszarze dokumentacyjnym
- Minimalizowanie ryzyka poprzez angażowanie kadry kierowniczej i zarządczej, jak również stosowny kontakt z wewnętrznymi lub zewnętrznymi ekspertami (radca prawny, doradca podatkowy, biegły rewident itp.)
- Monitorowanie zmian w zakresie dotyczącym działalności Spółki.

Zastosowanie właściwych działań w procesie zarządzania ryzykiem poprzedzone jest uprzednią oceną i kwalifikacją ryzyka podatkowego. W zależności od rodzaju zagadnienia ryzyko może być rozstrzygane na poziomie osób odpowiedzialnych za agregowanie danych, kompilowanie zestawień i rozliczeń podatkowych lub osób pełniących funkcje zarządcze w odniesieniu do poszczególnych obszarów działalności spółki FRAC DETAL oraz przy ewentualnej współpracy zewnętrznych ekspertów.

4.2. Zasoby kadrowe

Jak wskazano na wstępie „kapitał ludzki” jest jednym z kluczowych filarów działalności całej Grupy FRAC a przy tym kluczowym walorem ciągłego rozwoju oraz odbioru marki FRAC przez konsumentów. Struktura organizacyjna oraz struktura zatrudnienia, a w tym zatrudnienia w obszarze istotnym z perspektywy funkcji podatkowej pozostaje na poziomie niezbędnym dla właściwej realizacji obowiązków podatkowych, a przy tym bezpieczeństwa Spółki oraz niezbędnego komfortu pracy.

Poszczególne obowiązki w sferze funkcji podatkowej podejmowane są przez lub pod nadzorem osób posiadających niezbędnej kompetencji i umiejętności. Spółka zapewnia w tym zakresie właściwym poziom szkoleń wewnętrznych oraz zewnętrznych a także ciągłość stanowiskową umożliwiającą płynne przenoszenie obowiązków i doświadczenia zawodowego na pracowników zastępujących (np. w przypadku odejścia pracownika na emeryturę).

Liczba osób angażowanych w sposób bezpośredni w określone obowiązki z obszaru funkcji podatkowej oraz ich ulokowanie z perspektywy struktury organizacyjnej prezentuje się w sposób poniższy:

| Osoby zaangażowane w obowiązki związane z funkcją podatkową spółki FRAC DETAL Sp. z o.o. | |
|---|--------------------|
| Komórka organizacyjna | Liczba osób |
| Prezes Zarządu | 1 |
| Główny Księgowy | 1 |
| Dział Księgowości | 7 |
| Dyrektor Działu Kadr | 1 |
| Dział Kadr | 5 |
| Dział Analiz | 4 |
| Specjaliści (różne Działy) | 4 |
| Dyrektor Handlowy | 1 |
| Radca prawny | 1 |
| SUMA | 25 osób |

5. CENY TRANSFEROWE

5.1. Zasady ogólne dotyczące cen transferowych

Podstawową wytyczną dla stosowanych warunków transakcyjnych z podmiotami powiązanim jest reguła kalkulacji ceny transferowej zgodnie z zasadą ceny rynkowej (*arm's length principle*). Grupa FRAC respektuje w tym zakresie stosowne przepisy ustawy o CIT uwzględniając jednocześnie wszelkie okoliczności towarzyszące realizowanym transakcjom tj.:

- Wolumen transakcji
- Centralizację zakupu niektórych kategorii towarów
- Optymalizowanie sprzedaży produktów z kategorii „świeże”
- Generowanie dochodu adekwatnie do umiejscowienia w łańcuchu wartości dodanej

5.2. Wykaz istotnych transakcji z podmiotami powiązanymi

Stosownie do brzmienia art.27c ustawy o CIT poniżej przedstawiono szczegółowe informacje w zakresie transakcji realizowanych przez spółkę FRAC DETAL z podmiotami powiązanymi, których wartość przekracza 5% sumy bilansowej aktywów liczonej za ostatni rok obrotowy poprzedzający rok, za który jest składana Informacja o Strategii podatkowej.

| Podmiot | Suma bilansowa (2021 r.) | Wartość referencyjna (5%) |
|------------|--------------------------|---------------------------|
| FRAC DETAL | 100 836 799,02 | 5 041 839,95 |

Transakcje z podmiotami powiązanymi **przekraczające 5% sumy bilansowej** obejmują:

| Sprzedawca | Nabywca | Rodzaj czynności |
|----------------------|---------------------------|--|
| FRAC DETAL | FRAC BIS Sp. z o.o. | Sprzedaż towarów (towary spożywczej, wyroby alkoholowe lub mięsne) |
| FRAC DETAL | STALOWAWOLADIS Sp. z o.o. | |
| FRAC DETAL | FRAC Sp. z o.o. | |
| KON – BIT Sp. z o.o. | FRAC DETAL | Zakup towarów (wędliny) |

6. POZOSTAŁE INFORMACJE

6.1. Informacja o planowanych lub podejmowanych działaniach restrukturyzacyjnych

W roku objętym niniejszą Informacją o realizowanej Strategii podatkowej spółka FRAC DETAL nie była stroną czynności restrukturyzacyjnej.

W kolejnych latach Spółka nie planuje zasadniczo działań mających cechy restrukturyzacyjne. Cele biznesowe Spółki, jak i całej Grupy FRAC koncentrują się na przywróceniu właściwych trendów sprzedażowych po okresie pandemii i tzw. lockdownu. Spółka dąży do dalszego rozwijania sieci sprzedaży poprzez poszukiwanie nowych lokalizacji dla otwarcia sklepów.

6.2. Informacja o przekazanych schematach podatkowych

FRAC DETAL dla celów właściwego monitorowania obowiązków w obszarze raportowania schematów podatkowych wdrożyła stosowną procedurę wewnętrzną, o której mowa w art.86l ustawy Ordynacja podatkowa.

W okresie objętym Informacją o realizowanej Strategii Podatkowej Spółka zidentyfikowała schemat podatkowy.

Wykaz informacji MDR przekazanych Szefowi KAS

| Zakres | Liczba przekazany informacji MDR |
|---|----------------------------------|
| Informacja o wdrożeniu schematu podatkowe | 1 |

6.3. Informacje dot. rozliczeń z rajami podatkowymi

W roku podatkowym objętym niniejszą Informacją o realizowanej Strategii podatkowej poszczególne FRAC DETAL nie dokonywała transakcji z podmiotami mającymi siedzibę w krajach stosujących szkodliwą konkurencję podatkową (tzw. raje podatkowe).

6.4. Informacje dotyczące złożonych wniosków

6.4.1. Indywidualne i ogólne interpretacje podatkowe

Poniżej przedstawiono informację w zakresie wniosków w przedmiocie wydania indywidualnych lub ogólnych interpretacji podatkowych:

Wykaz złożonych wniosków o wydanie interpretacji podatkowych

| Wnioskodawca | Rodzaj wniosku | Zakres wniosku |
|---------------------|-----------------------|-----------------------|
| FRAC DETAL | Brak | nd |

6.4.2. Wiążące informacje stawkowe

Poniżej przedstawiono informację w zakresie wniosków o wydanie Wiążącej Informacji Stawkowej (WIS):

Wykaz złożonych wniosków o wydanie WIS

| Wnioskodawca | Rodzaj wniosku | Zakres wniosku |
|---------------------|-----------------------|-----------------------|
| FRAC DETAL | Brak | nd |

6.4.3. Wiążące informacje akcyzowe

Poniżej przedstawiono informację w zakresie wniosków o wydanie Wiążącej Informacji Akcyzowej (WIA):

Wykaz złożonych wniosków o wydanie WIA

| Wnioskodawca | Rodzaj wniosku | Zakres wniosku |
|---------------------|-----------------------|-----------------------|
| FRAC DETAL | Brak | nd |
